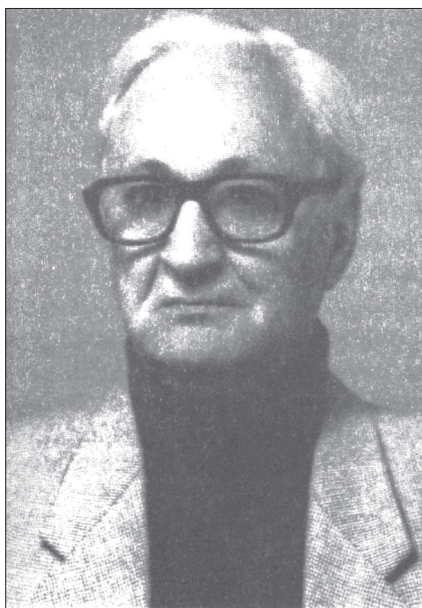


НИКОЛА ТАСИЋ



Никола Никола Тасић, академик, рођен је 1932. године у Београду. Гимназију је завршио у Крагујевцу, Филозофски факултет 1954. године у Београду. Докторску дисертацију под насловом „Баденски и вучедолски културни комплекс у Југославији“ одбранио је 1965. (објављена је 1967. у Београду). Радио је, најпре као кустос Народног музеја у Крагујевцу, потом као кустос Народног музеја у Земуну и Музеја града Београда, а 1968. године прелази у новоосновани Балканолошки институт САНУ, у којем је стекао звање научног сарадника, вишег научног сарадника и научног саветника. Учествовао је у креирању и оства-

ривању научне политике Института као научни секретар (у време директора академика Васе Чубриловића) и као помоћник директора (академика Радована Самарџића), да би 1989. године био изабран за директора. На том се месту налази и данас, успешно настављајући научну политику својих претходника утемељену на развоју балканологије као научне дисциплине и међубалканској научној сарадњи. Признање за свој научни рад добио је и тиме што је, 15. децембра 1988, изабран за дописног члана САНУ. Отада ради на већем броју пројеката Одељења историјских наука, Одбора за археологију. Члан је Међународне међуакадемијске комисије за праисторију Балкана са седиштем у Хајделбергу, Одбора за археолошка истраживања у Винчи, Савета Галерије САНУ, потпредседник је Одбора за Енци-

клопедију уметности итд. Од 1997. године управник је Центра за научни рад САНУ и Универзитета у Крагујевцу. За редовног члана САНУ изабран је октобра 2000. године.

Новембра 1992. године изабран је за редовног члана Европске академије наука и уметности у Салцбургу (*Academia Scientiarum et Artium Europaea*). Осим тог, добио је и друга међународна признања: марта 1997. изабран је за почасног члана Румунског института за тракологију у Букурешту (*Member of Honour of the Roumain Institute of Thracology*), а априла исте године сличну част указао му је Траколошки институт Бугарске академије наука (*Honorary Foreign Member of the Institute of Thracology of the Bulgarian Academy of Sciences*). До 1991. године био је редован члан Центра за балканолошка испитивања АНУ БиХ у Сарајеву. У том својству био је један од уредника (III том) и аутора *Праисторије југословенских земаља*. Учествовао је у организацији међународног илирско-трачког симпозијума на тему Палеобалканска племена између Јадранског и Црног мора, и у раду на картотеци Праисторијских гробова на тлу Југославије.

Најзад, вредно је напоменути да је Н. Тасић био председник стручних и научних организација у бившој и данашњој Југославији: Савеза археолошких друштава Србије, Српског археолошког друштва, Националног комитета за балканологију при Савезу историчара Југославије, а дуги низ година члан је Управног одбора Матице српске, где води пројекат Археолошка слика Фрушке горе.

Научни опус академика Николе Тасића чини више од 200 радова. Међу њима је седам самосталних књига и тринаест колективних монографија, од којих је неколико сам приредио. Посебно би ваљало поменути монографију *Eneolithic Cultures of the Central and West Balkans* (Београд 1995), потом уреднички и ауторски рад на књизи *Scordisci and Native Population in the Middle Danube Region* (Београд 1992) и, најзад, исцрпне прилоге у двојезичној, српско-енглеској, монографији *Археолошко благо Косова и Метохије* (Галерија САНУ, Београд 1998). У тој публикацији посебно су значајни текстови о енеолиту и гвозденом добу, а сама књига је засад једина регионална монографија те области од праисторије до раног средњег века. Иако је најпре замишљена као публикација која ће пратити истоимену изложбу у Галерији САНУ, умногоме је надмашила првобитни концепт и прерасла у синтезу знања о културама и народима што су насељавали подручје Косова и Метохије. Заслуга за то у највећој мери припада Н. Тасићу као уреднику, али и као аутору значајних поглавља.

Током четрдесетогодишњег научног рада Никола Тасић је показао интересовање за готово сва раздобља којима се бави праисторијска археологија. У области ране праисторије, неолита, објавио је своје прве радове о истраживањима на Косову (у долини Ибра) и у Поморављу (Црнокаљачка бара). Током читавог свог научног рада, од докторске дисертације о баденском и вучедолском културном комплек-

су, обрађивао је проблеме везане за неолитски период. Управо том раздобљу посвећен је највећи број библиографских јединица, почев од III тома *Праисторије југославенских земаља*, па преко низа студија, чланака и извештаја са ископавања у источној Србији, на Ђердапу или у југословенском Подунављу, до монографије о неолитским културама централног и западног Балкана и поглавља о истом периоду у монографији о Косову и Метохији. У многим радовима бавио се и налазиштима и културама бронзаног доба. Поред синтетичких, целовитих студија датих у *Праисторији Војводине* или *Југословенском Подунављу*, објавио је низ прилога, студија и расправа посвећених материјалној и духовној култури људи који су насељавали просторе југоисточне Европе у другом миленијуму пре наше ере. Резултат његових дугогодишњих истраживања на некрополи у Белегишу, али и на другим налазиштима, јесте и издвајање једне нове појаве бронзаног доба, коју је назвао култура Белегиш (термин је прихваћен у стручној литератури и ван наше земље). Разрадио је тезу С. Димитријевића о новој култури раног бронзаног доба, за коју је уведен назив винковачка (Винковци–Somogyvár) култура. Утврдио је њено хронолошко место, периодизацију и однос према другим културама Карпатског басена и северног Балкана. У радовима о бронзаном добу бавио се односом култура Подунавља и оних које су се развијале на северу (инкрустована керамика, ране Urnenfelder појаве, културе у северним областима Карпатског басена или у источноалпској зони, као и оних што су се развијале на југу (параћинска, брњичка, Медијана и њима сродне културе), укључујући и прве контакте с микенском цивилизацијом.

Рад у Балканолошком институту САНУ и руковођење пројектом посвећеним палеобалканским племенима и културама током првог миленијума пре наше ере условили су и Тасићево бављење периодима гвозденог доба, посебно оним културама које се могу довести у везу с неким од племена или народа који од средине првог миленијума улазе у сферу интересовања античких писаца. Значајни су у том погледу резултати археолошких истраживања насеља и некропола на којима је Н. Тасић радио. Могу се издвојити његови текстови посвећени култури Босут–Басараби (коју је издвојио на налазиштима у Посавини (Босут, Гомолава, или Злотска пећина у источној Србији). На основу стилске анализе материјалне културе, изнео је закључке о етничкој припадности носилаца комплекса Босут–Басараби (Трибали) и предложио периодизацију те културе, која је у највећој мери прихваћена у археолошкој литератури. Уз то, на основу картирања налазишта, извршио је територијално разграничење ове културе према северозападном, средњоевропском комплексу Urnenfelder, с једне стране, и културама на југу, с друге стране. Осим проблематиком везаном за Трибале, Тасић се последњих година бави и Дарданцима и њиховом материјалном културом. Прихватио је и разрадио тезу М. Гарашанина и Д. Срејовића о протодарданском

хоризонту из кога је настала дарданска култура. Посебан значај у том смислу имају параћинска и брњичка култура, посебно ова млађа која се развија на истом простору на коме ће се неколико векова касније појавити Дарданци са својим утврђеним градинама (Косово, Врањска, Бујановачка, Прешевска и Кумановска котлина) и специфичном керамиком. Резултате тих истраживања најбоље је сумирао у опширној студији, већ поменутом раду о гвозденом добу на Косову и Метохији. Међу радовима наведеним у библиографији, важно је истаћи и Тасићеве прилоге у монографијама посвећеним појединим градовима. Пример за то су текст у монографији о Земуну који обрађује праисторију на тлу тог града, текст посвећен истом периоду у монографији о Бору, студије у *Уметничкој топографији Крушевца*, монографији Косовске Митровице (два издања) и Историји Београда. Углед који је стекао у нашој и европској научној јавности, Никола Тасић је градио и учешћем на бројним домаћим и међународним скуповима, конгресима, симпозијумима и саветовањима, а многа од њих је сам конципирао или им допринео као члан организационог одбора. О томе се може судити на основу броја његових прилога у зборницима радова са таквих скупова. Реч је о седамдесетак уводних и прегледних реферата, саопштења и прилога већином поднетих на скуповима ван земље: у Немачкој, Италији, Француској, Чешкој (Чехословачкој), Грчкој, Аустрији, Пољској, Русији, Грузији, Мађарској, Румунији, Бугарској, Турској, Македонији и САД. Многбројни позиви за учешће на међународним скуповима својеврсно су признање за дугогодишњи рад. Томе се може додати и позив да сарађује на угледним светским монографијама и часописима, на пример: текст за *History of Humanity*, том II, у издању UNESCO-а, за *Dossiers d'Archeologie* 220, или обиман текст за Културну историју Балкана (издање припрема AIESSE).

Поред различитих интересовања (сви периоди праисторије) и разноврсне тематике: од материјалне и духовне културе до проблема који се тичу етногенезе и миграција праисторијског становништва на подручју југоисточне Европе, Никола Тасић је самостално или у оквиру истраживачког тима обавио многобројна археолошка ископавања. Реч је о четрдесетак праисторијских налазишта која су више година ископавана. Овде ћемо навести само она најважнија, она која су ушла у нашу науку као одреднице за решавање кључних питања праисторијске археологије. То су, пре свега, Гомолава (двадесетак истраживачких кампања), Градина на Босуту (десет годишњих кампања), Злотска пећина (четири године), налазишта у околини Бора (четири кампање), Прчево код Клине (три кампање), Белегиш и многа друга. Неизоставно је поменути и вишегодишња истраживања у Винчи. Огроман фонд археолошких налаза са тих ископавања похрањен у музејима широм Србије отвара широке могућности многим

данашњим и будућим истраживачима. Поред научноистраживачког рада који је Николи Тасићу донео бројна признања код нас и у свету, треба поменути и његов педагошки рад. *Књига Методологија истраживања у праисторијској археологији* (са Б. Јовановићем) значајан је прилог стручном формирању студената и младих истраживача. Уз то, предавао је археологију на катедри за историју Филозофског факултета у Новом Саду, био је ментор или члан комисије пред којом су млади научници бранили своје магистарске и докторске тезе. Одржао је и више предавања ван земље, углавном у Немачкој (Хајделберг, Берлин).

Милутин Гарашан

БИБЛИОГРАФИЈА

МОНОГРАФИЈЕ

1. *Badenski i vučedolski kulturni kompleks u Jugoslaviji*, Arheološko društvo Jugoslavije, Beograd 1967, 95 (Dissertationes IV).
2. *Crnokalačka Bara. Naselje starčevačke i vinčanske kulture*, N. Tasić, E. Tomić. Arheološko društvo Jugoslavije, Beograd 1969, 82 + XVIII tab. (Dissertationes VIII).
3. *Neolitska plastika*, Muzej grada Beograda, Beograd 1973, 104 + LXVII tab. (Serija zbirke i legati Muzeja grada Beograda, Katalog V).
4. *Zlotska pećina. Arheološko nalazište*, Muzej rudarstva i metalurgije, Bor 1978, 18.
5. *Методологија истраживања у праисторијској археологији*, Никола Тасић, Борислав Јовановић, Балканолошки институт САНУ, Београд 1979, 119 (Посебна издања, књ. 8).
6. *Југословенско Подунавље од индоевропске сеобе до продрога Скита*, Балканолошки институт САНУ, Матица српска, Београд, Нови Сад 1983, 167 + XXIX т. (Посебна издања, књ. 17).
7. *Eneolithic Cultures of Central and West Balkans*, Institute for Balkan Studies, Belgrade 1995, 248 (Special Editions 61).

ПОГЛАВЉА У КОЛЕКТИВНИМ МОНОГРАФИЈАМА

8. *Praistorijska nalazišta Vojvodine*, Vojvođanski muzej, Novi Sad 1971. Текстови Н. Тасића: *Pregled praistorijskih kultura na tlu Vojvodine* (Prehistoric sites of Vojvodina), 11–15, 39–41; *Belegiš kod Stare Pazove – kompleks praistorijskih nalazišta*, 19–20; *Ciglana u Dobanovcima kod Zemuna – naselje badenske grupe*, 21–22; *Gradina na Bosutu kod Batrovca (Srem) – višeslojno praistorijsko nalazište*, 24; *Velika Humka kod Batajnice – tumul vučedolske grupe i srednjevekovna nekropola*, 38.

9. *Praistorija Vojvodine*, B. Brukner, B. Jovanović, N. Tasić, Institut za izučavanje istorije Vojvodine, Savez arheoloških društava Jugoslavije, Novi Sad – Beograd 1974.

10. *Праисторијске оставе у Србији и Војводини I*, САНУ, Београд 1975 (Археолошка грађа Србије, Серија Праисторија I). Текстови Н. Тасића: *Бронзана остава из Јакова (Економија Сава)*, 27–34; *Бронзана остава из Прогара код Земуна*, 79–81.

11. *Praistorija jugoslovenskih zemalja*, том III, *Eneolitsko doba*, ANU BiH, Centar za balkanološka istraživanja, Sarajevo 1979. Текстови Н. Тасића: *Tiszapolgár i Bodrogkeresztúr kultura*, 55–85; *Bubanj – Salcuta – Krivodol kompleks*, 87–114; *Cotofeni (Kocofeni) kultura*, 115–128; *Vajska–Hunayadihalom grupa*, 129–135; *Kostolačka kultura*, 235–266.

12. *Kulturen der Frühbronzezeit däs Karpatenbeckens und Nordbalkans*, Balkanološki institut SANU, Beograd 1984 (Posebna izdanja knjiga 22, Ed. N. Tasić). Tekstovi N. Tasića: *Die Vinkovci-Kultur*, 15–28 + IV T.; *Die Vatin-Kultur*, 59–74 + VII T.; *Die Verbicioara-Kultur*, 83–90 + 2 T.

13. *Винча у праисторији и средњем веку*, САНУ, Београд 1984. (Галерија, 50). Текстови Н. Тасића: *Винча у бакарно и бронзано доба: Насеља и гробови из бакарног доба (Die Siedlungen und Graber aus der Kupferzeit)*, 69–75, 211–214. *Насеље ватинске културе (Die Siedlung der Vatin-Kultur)*, 76–83, 214–216.

14. *Scordisci and the Native Population in the Middle Danube Region (Скордисци и староседеоци у Подунављу)*, Балканолошки институт САНУ, Београд 1992 (Посебна издања, књига 48). Текстови Н. Тасића: *The Pre-Celtic Population of the Serbian Danube Valley*, 7–17 = *Предкелтско становништво српског Подунавља и Северног Балкана*, 75–82.

15. *Археолошко благо Косова и Метохије од неолита до раног средњег века*, Галерија Српске академије наука и уметности, Музеј у Приштини, Београд 1998, Ед. Никола Тасић. Текстови Н. Тасића: *Увод у праисторију, антику и рани средњи век Косова и Метохије = Introduction to the Prehistory, Antiquity and Early Middle Ages in the Kosovo and Metohija*, 14–29; *Енеолит = The Eneolithic*, 88–115; *Гвоздено доба = The Iron Age*, 149–225.

СТУДИЈЕ, РАСПРАВЕ, ЧЛАНЦИ, ИЗВЕШТАЈИ

1955

16. *Neoliti i ri në Kosovë i Metohi*, Përparimi 3, Prishtinë 1955, 145–151.

1957

17. *Валач код Косовске Митровице, Праисторијско насеље*, Старинар н.с. VII–VIII, Београд 1956–1957, 400–401.

18. *Житковац код Косовске Митровице. Праисторијско насеље*, Старинар н.с. VII–VIII, Београд 1956–1957, 399–400.

19. *Праисторијско насеље код Валача*, Гласник Музеја Косова и Метохије II, Приштина 1957, 3–47 + XV таб.

1958

20. *Две бакарне бојне секире са територије НР Србије*. Весник Војног музеја I/5, Београд 1958, 193–204.

21. *Праисторијско насеље код Добановаца и проблем баденске културе у Војводини*, Гласник САН X, Београд 1958, 81–82.

22. *Житковац и неки проблеми релативног хронолошког односа неолитских и енеолитских насеља на Косову и у долини Ибра*, Гласник Музеја Косова и Метохије III, Приштина 1958, 11–49.

1959

23. *Праисторијско насеље код Добановаца и прилог проучавању баденске групе у Војводини*, Старинар н.с. IX–X, Београд 1958–1959, 227–241.

24. *Velika humka kod Batajnice*, Arheološki pregled 1, Beograd 1959, 30–31.

1960

25. *Завршна истраживања на праисторијском насељу код Валача*, Гласник Музеја Косова и Метохије IV–V, Приштина 1959/60, 11–82 + 31 таб.

26. *Nova nalazišta vičedolske kulture u jugoistočnom Sremu*, Arheološko društvo Jugoslavije, Praistorijska sekcija I, Ohrid 1960, 73–86.

27. *Завршна истраживања на праисторијском насељу код Валача*, Гласник САН XII, 1, Београд 1960, 96–97.

28. *Crnokalačka Bara – Rujište Kruševac – Naselje*, Arheološki pregled 2, Beograd 1960, 51–54.

29. *Dobanovci – Zemun – Naselje*, Arheološki pregled 2, Beograd 1960, 47–49.

1961

30. *Бурђевачка Главица. Прилог проучавању Вучедолске групе јужно од Саве и Дунава*, Старинар, н.с. XI, Београд 1960–1961, 143–156.

31. *Šančine, Belegiš, Stara Pazova – Vičedolsko naselje*, Arheološki pregled 3, Beograd 1961, 34–38.

1962

32. *Obala Dunava, Zemun – Praistorijska naselja*, Arheološki pregled 4, Beograd 1962, 46–50.

33. *Насеље културе поља са урнама у источном делу Срема*, Рад војвођанских музеја 11, Нови Сад 1962, 127–144.

34. *Belegiš, Stara Pazova – Praistorijsko naselje i nekropole*, Arheološki pregled 4, Beograd 1962, 46–50.

1963

35. *Stojića Gumno, Belegiš, Stara Pazova – nekropola ravnih polja sa urnama*, Arheološki pregled 5, Beograd 1963, 50–52.

36. *Zlotska Pećina, Zlot, Bor – višeslojno praistorijsko naselje*, Arheološki pregled 5, Beograd 1963, 13–15.

1964

37. *Dobanovci, Surčin, Zemun – naselje starčevačke i badenske grupe*, Arheološki pregled 6, Beograd 1964, 9–10.

38. *Gradac, Stojića Gumno, Belegiš, Stara Pazova – kompleks praistorijskih nekropola i naselja*, Arheološki pregled 6, Beograd 1964, 25–28.

1965

39. *Налази инкрустоване керамике јужне Трансданубије на територију Војводине*, Рад војвођанских музеја 14, Нови Сад 1965, 49–65.

40. *Остаци некрополе параћинске групе код Мађије*, Старинар, н.с. XIII–XIV, Београд 1965, 187–192.

41. *Остава бронзаних предмета из Прогара*, Рад војвођанских музеја 14, Нови Сад 1965, 177–228 + 18 таб.

42. *Gomolava, Hrtkovci – eneolitski, bronzanodobni i latenski sloj*, Arheološki pregled 7, Beograd 1965, 24–30.

43. *Gradina na Bosutu, Vašica, Šid – višeslojno praistorijsko naselje*, Arheološki pregled 7, Beograd 1965, 47–50.

44. *Mala strana, Laćarak, Sremska Mitrovica – neolitsko naselje vinčanske grupe*, Arheološki pregled 7, Beograd 1965, 14–16.

1966

45. *Apparution et évolution du groupe culturel de Kostolac en Yougoslavie*, Archaeologia Iugoslavica VII, Beograd 1966, 19–31 + 2 таб.

46. *Проблем културе равних поља са урnama у Војводини*, Старинар, н.с. XVII, Београд 1966, 15–26 + 4 таб.

47. *Gomolava, Hrtkovci, Ruma – višeslojno nalazište*, Arheološki pregled 8, Beograd 1966, 13–16.

1967

48. *Predlog periodizacije bronzanog doba Vojvodine*, Materijali Arheološkog društva Jugoslavije IV, VII kongres arheologa Jugoslavije, Herceg Novi 1966, Beograd 1967, 209–217.

1968

49. *Енеолитске културне групе и неолитска традиција*, Неолит централног Балкана, Народни музеј, Београд 1968, 265–300.

50. *Die Vinkovci-Gruppe – eine neue Kultur der Frühbronzezeit in Syrmien und Slawonien*, Archaeologia Iugoslavica IX, Beograd 1968, 19–29.

51. *Kalemegdan, Gornji Grad, Beograd – praistorijska naselja*, Arheološki pregled 10, Beograd 1968, 20–21.

52. *Kožica kod Dobre – praistorijsko naselje*, Arheološki pregled 10, Beograd 1968, 104–106.

53. *Zlotska pećina, Zlot – višeslojno praistorijsko naselje*, Arheološki pregled 10, Beograd 1968, 22–24.

1969

54. *Ein Beitrag zur Chronologie der Lengyel-Gruppe in der Woiwodina*, Symposium über den Lengyel-Komplex und die benachbarten Kulturen, Nitra – Malé Vezokany, 16–20 april 1967, Študijne zvesti Arheologického ústavu Akadémie vied 17, Nitra 1969, 429–436.

55. *Neki problemi porekla i razvoja vučedolskoga stila u Jugoslaviji*, „Simpozijum Neolit i eneolit u Slavoniji“, Gradski muzej, Vukovar 1969, 108–116.

56. *Dobanovci, Zemun – višeslojno praistorijsko naselje*, Arheološki pregled 11, Beograd 1969, 39–42.

57. *Кожуце – насеље бронзаног доба*, Старе културе у Ђердапу, САНУ, Београд 1969, 38–39 (Галерија САНУ, 3).

58. *Pesača – praistorijsko naselje*, Arheološki pregled 11, Beograd 1969, 126–127.

59. *Kožice II – naselje gvozdenog doba*, Arheološki pregled 11, Beograd 1969, 144–145.

1970

60. *Bosutska grupa – nova kultura starijeg gvozdenog doba na području Vojvodine i uže Srbije*, Materijali Arheološkog društva Jugoslavije VII, Simpozijum praistorijske sekcije ADJ, Slavonski Brod – Beograd 1970, Beograd 1970, 61–83 + 8 Таб.

61. *Genetische Probleme der Gruppen Baden, Kostolac und Vučedol in jugoslawischen Donaubeit und Zentralbalkan*, Balcanica I, Beograd 1970, 23–42.

1971

62. *The Bosut group of the Basarabi Complex and the „Traco-Cimerian“ finds in Yugoslav regions along the Danube in the central Balkans*, Balcanica II, Beograd 1971, 27–67 + 41 fig.

63. *Enéolithique*, S. Dimitrijević, N. Tasić. – Epoque prehistorique et protohistorique en Yougoslavie. Recherches et résultats. UISPP VIII Congrès, Beograd 1971, 281–303.

64. *Osnovni rezultati istraživanja u Zlotskoj pećini i nalazišta u Đerdapu*, Materijali Arheološkog društva Jugoslavije VI, VIII kongres arheologa Jugoslavije, Bor 1969, Beograd 1971, 71–80 + 2 Таб.

65. *Belegiš (Šančine, Gradac, Stojića Gumno) – sites préhistoriques*, UISSP VIII Congrès. Époque préhistorique et protohistorique en Yougoslavie. Recherches et résultats, Beograd 1971, 164–166.

66. *Zlotska pećina – site préhistorique à plusieurs couches*, UISSP VIII Congrès. Époque préhistorique et protohistorique en Yougoslavie. Recherches et résultats, Beograd 1971, 195–198.

1972

67. *An Early Iron Age Collective Tomb at Gomolava*, *Archaeologia Jugoslavica* XIII, Beograd 1972, 27–37 + 25 fig.

68. *Некропола код Мокрина и њен положај у развоју раног бронзаног доба Војводине*, Мокрин II, Археолошко друштво Југославије, Београд 1972, 9–28.

69. *Die Pannonische Tiefebene und der Zentralbalkan am Übergang von der Mittleren in der späte Bronzezeit*, *Balcanica* III, Београд 1972, 93–115.

70. *Налази гвозденог доба на Гомолави. Истраживања 1969–1971. год.*, Рад војвођанских музеја 21–22, Нови Сад 1972–1973, 99–123.

1973

71. *Бор и његова околина у праисторији*, Бор и околина, Бор 1973, 11–28.

72. *The problem of „Mycenean influences“ in the Middle Bronze Age Cultures in Southeastern part of the Carpathian Basin*, *Balcanica* IV, Beograd 1973, 19–37.

73. *Voka u Prčevu, opština Klina (Metohija) – tumuli gvozdenog doba i pojedinačni srednjevekovni grobovi*, Археолошки pregled 15, Beograd 1973, 36–39, 189.

1974

74. *Die Kulturen der Frühen Bronzezeit im jugoslawischen Donaunraum und ihre Beziehungen zu den Kulturen der mittleren und der nördlichen Pannonischen Tiefebene*, *Balcanica* V, Београд 1974, 197–213 + 2 таб.

1975

75. *Die Einbruch des Salcuta – Bubanj – Krivodol – Komplexes auf dem Balkan*, *Godišnjak Centra za Balkanološka istraživanja ANU BiH* XIV/12, Sarajevo 1975, 51–60.

76. *Die Kulturen der Frühen Bronzezeit im jugoslawischen Donaunraum und ihre Beziehungen zu den Kulturen der Pannonischen Tiefebene*, *Acta archaeologica Carpathica* XV, Krakow 1975, 221–223.

77. *Неки терминолошки и хронолошки проблеми раног и развијеног бронзаног доба југословенског Подунавља*, Зборник Матице српске за историју 11, Нови Сад 1975, 7–22.

78. *Relativno hronološki odnosi južnopanonskog i slovenačkog halštata*, Arheološki vestnik XXIV, Ljubljana 1975, 611–620.

1976

79. *Einige Probleme der Methode im Studium der Bewegungen prähistorischer Kulturen im jugoslawischen Donaulände*, Balcanica VII, Beograd 1976, 1–14.

80. *Funde der Nagyrev – Kultur in Syrmien*, Istraživanja 5, Novi Sad 1976, 149–154.

81. *Stratigrafska zapažanja na Gomolavi i problem periodizacije starijeg gvozdenog doba u Šremu i Slavoniji*, Godišnjak Centra za balkanološka istraživanja ANU BiH XIII/11, Sarajevo 1976, 153–162.

82. *Die Verbindungen Westpannoniens und des Syrmisch-Slawonischen Raumes in der Früh – und Mittelbronzezeit*, Archaeologia Iugoslavica XVII, Beograd 1976, 8–12.

1977

83. *Neue Funde die Vatina Kultur aus dem jugoslawischen Donauraum*, Archaeologia Iugoslavica XVIII, Beograd 1977, 17–24.

84. *Промене у начину сахрањивања у енеолиту југословенског Подунавља и северног Балкана*, Balcanica VIII, Beograd 1977, 25–35.

1978

85. *Neolitska naselja istočne Srbije i njihova ekonomika*, Materijali Arheološkog društva Jugoslavije XIV, Kongres arheologa Jugoslavije, Prilep 1976, Beograd 1978, 103–109.

86. *Culturile preistorice in reguinea Portile de Fier*, Comori arheologice in reguinea Portile de Fier, Muzeul de arta, Bucuresti 1978, 101–130.

87. *Der jugoslawische Donauraum und Ägäa im Eneolithikum*, Archaeologia Iugoslavica XIX, Beograd 1978, 1–7.

88. *Праисторијске културе Ђердана*, Археолошко благо Ђердана, Народни музеј, Beograd 1978, 33–56 (Каталог изложбе).

1979

89. *Сахрањивање на некрополи Бока у Прчеву код Клине (Косово)*, Научни скуп Сахрањивање код Илира, одржан 10–12. маја 1976. Beograd, Балканолошки институт САНУ, Beograd 1979, 89–99 + 5 таб. (Научни скупови VIII, Одељење историјских наука, 2).

90. *Праисторија и антика*, Косовска Митровица и околина. Монографија, Косовска Митровица 1979, 24–46.

91. *Територијално, културно и хронолошко разграничење даљске и босутске културе*, Balcanica X, Beograd 1979, 7–23.

1980

92. *Метални налази из Злотске пећине – етничка, културна и хронолошка детерминација*, Зборник радова Музеја рударства и металургије 1, Бор 1980, 43–61+13 фиг.

93. *Неки проблеми културне и етничке припадности босутског и Басараби стила*, Balcanica XI, Београд 1980, 7–17.

94. *Die Idole der Baden-Kultur in Vinča*, Archaeologia Iugoslavica XX–XXI, Београд 1980–1982, 27–32 + 7 Abb.

1981

95. *Die Bosut-Kultur auf dem Fundort Gomolava*, Materijali Arheološkog društva Jugoslavije XIX, Simpozijum, Starije gvozdeno doba Vojvodine i njegove veze sa drugim Podunavskim i susednim oblastima, Novi Sad 1979, Novi Sad 1981, 43–50 + 6 Tab.

96. *Äneolitische Kulturen Ostserbiens und deren Verhältnis zu den Fundstätten in Oltenien, Transilvanien und rumänischen Teil Banats*, Balcanica XII, Београд 1981, 7–25 + IV Taff.

97. *Das Problem der ethnischen Einordnung der Basarabi-Stils*, Materijali Arheološkog društva Jugoslavije XIX, Simpozijum, Starije gvozdeno doba Vojvodine i njegove veze sa drugim Podunavskim i susednim oblastima, Novi Sad 1979, Novi Sad 1981, 235–243.

98. *Die Vatin-Kultur und ihr chronologisches Verhältnis zu den Kulturen von Vinkovci und Moriš und zur Kultur Transdanubischen inkrustierten Keramik*, Internationales Symposium „Die Frühbronzezeit in Karpatenbecken und in den Nachbargebieten“, Budapest – Velem 1977, Budapest 1981, 199–206.

1982

99. *Neue Ergebnisse in der Erforschung der frühen und mittleren Bronzezeit im jugoslawischen Donaauraum*, Simposium Südosteuropa zwischen 1600 und 1000 v. Chr., Tutzing 1980, Berlin 1982, 255–266. (Prähistorische Archaeologie in Südosteuropa, Bd. 1).

100. *Relativchronologische Verhältnisse äneolitischer Kulturen im jugoslawische Donaauraum*, Acti del X Simposio Internationale sulla fine del Neolitico e gli inizi dell' Eta del Bronzo in Europa, Verona 1982, 71–76.

101. *Насеља бакарног доба у источној Србији*, Зборник радова Музеја рударства и металургије 2, Бор 1982, 19–36 + 6 таб.

1983

102. *Културно-историјско тумачење веза између југословенског Подунавља и понтско-степских области у енеолиту*, Balcanica XIII–XIV, Београд 1982–1983, 25–33.

103. *Das Problem der sukzesiven Migration während des Äneolithikums im Karpaten – Donautal – Balkan – Gebiet*, Archaeologia Iugoslavica XXII–XXIII, Београд 1982–1983, 15–20.

104. *Археологија у Србији од оснивања Српског археолошког друштва 1883*, Споменица Српског археолошког друштва 1883–1983, Српско археолошко друштво, Београд 1983, 1–7.

105. *Die Cernavoda III – Kultur und der Zerfall früher äneolitischer Kulturen des jugoslawischen Donaauraums*, Godišnjak Centra za balkanološka istraživanja ANU BiH XXI/19, Sarajevo 1983, 27–35.

106. *Дунавски пут у енеолиту и бронзаном добу*, Пловидба на Дунаву и његовим притокама кроз векове, Зборник радова са међународног научног скупа одржаног 5. и 6. јуна 1979. године, Српска академија наука и уметности, Београд 1983, 53–61. (Научни скупови САНУ XV, Одељење историјских наука, 3).

1984

107. *Млађа фаза Белегиш културе и њен положај у развоју култура позног бронзаног доба у југословенском Подунављу*, *Balkanica XV*, Београд 1984, 33–44.

108. *Sremско-slavonska regija kao nosilac evolucije na relaciji Baden-Kostolac-Vučedol*, Археолошка истраживања у истоочној Slavoniji и Baranji, Зnanstveni skup – Vukovar 6–9. X 1981, Hrvatsko arheološko društvo, Zagreb 1984, 31–36 (Izdanja Hrvatskog arheološkog društva, 9).

109. *Културе ране металургије бакарног доба*, Праисторијске културе на тлу Војводине, Војвођански музеј, Нови Сад 1984, 22–29 (Каталог изложбе).

1985

110. *О хронолошком односу енеолитских култура у југословенском Подунављу*, *Старинар н.с.*, XXXVI, Београд 1985, 1–11+5 сл.

111. *Socijalno-ekonomski aspekti sahranjivanja u kulturama eneolita i bronzanog doba jugoslovenskog Podunavlja*, Materijali Arheološkog društva Jugoslavije XX, Simpozium „Sahranjivanje pokojnika sa aspekta ekonomskih i društvenih kretanja u praistoriji i antici“, Београд 1985, 55–64.

1986

112. *Neue Daten über das relativ-chronologische Verhältnis der frühen äneolitischen Kulturen in dem jugoslawischen Donaauraum*, *Balkanica XVI–XVII*, Београд 1985–1986, 7–16.

113. *Neue Funde der Sopot-Lengyel-Kultur in Sirmien (Srem)*, Internationales Symposium über die Lengyel-Kultur. Nov Vozokany 5–9. November 1984, Archaeologisches Institut der Slowakischen Akademie der Wissenschaften in Nitra, Institut für Ur-und Frühgeschichte der Universität Wien, Wien 1986, 265–269.

114. *Sopot-Lengyel, Lasinja und Boleraz Funde in Gradina am Bosut in der Nähe von Šid*, A Bery Balogh' Adám Múzeum évkonyve XIII, Budapest 1986, 51–56.

115. *Eneolit južnog Banata*, Eneolit južnog Banata, Narodni muzej, Pančevo 1986, 5–11 (каталог изложбе).

1987

116. *Стратиграфски и релативнохронолошки односи Гомолаве код Хртковаца и Градине на Босуту*, Рад војвођанских музеја 30, Нови Сад 1986–1987, 85–92.

117. *Äneolitische Kulturen in Ostserbien in der Zeit Vorstosses der Steppenkultur*; International Symposium Hügelbestattung in der Karpaten–Donau–Balkan–Zone während der Äneolitischen Periode, Donji Milanovac 1985, Centar za arheološka istraživanja Filozofskog fakulteta, Balkanološki institut SANU, Beograd 1987, 13–23 (Posebna izdanja Balkanološkog instituta SANU, knj. 29).

118. *Археолошка истраживања у долини доњег тока Западне Мораве и неки проблеми етногенезе Дарданаца*, Никола Тасић, Емилија Томић, Гласник Српског археолошког друштва 4, Београд 1987, 129–136.

119. *Земун и његова околина у праисторијско доба*, Монографија Земун, Београд 1987, 15–21.

120. *Связи южно-русских степей и югославского Подунавья в энеолите*, Кавказ в системе палеометаллических культур Евразии, Материалы I симпозиум „Кавказ и юго-восточная Европа в эпоху раннего металла“, Телави–Сигнахи 1983, Тбилиси 1987, 204–210.

1988

121. *Bronze und-ältere Eisenzeit auf Gomolava*, Gomolava – Chronologie und Stratigraphie der vorgeschichtlichen und antiken Kulturen der Donauniederung und Südosteuropas, Band 1, Symposium, Ruma 1986, Novi Sad 1988, 47–58.

122. *Einige Probleme der ethnischen Zugehörigkeit der Kulturen der älteren Eisenzeit im Gebiet Serbiens*, Godišnjak Centra za balkanološka istraživanja ANU BiH XXVI/24, Sarajevo 1988, 69–79.

123. *Праисторијске културе на платоу Београдске тврђаве*, Београдска тврђава у прошлости, садашњости и будућности, Зборник реферата и дискусија одржаних на научном скупу у САНУ 17. и 18. децембра 1985, Београд, САНУ, Завод за заштиту споменика културе Београда, Београд 1988, 103–110. (Научни скупови САНУ XXXVI, Одељење историјских наука, 9).

124. *Der jugoslawische Donaauraum und das Karpatenbecken in der Frühbronzezeit*, Balcanica XVIII–XIX, Beograd 1988, 61–67 + 3 Fig.

125. *The Middle and Late Eneolithic in Yugoslavia*, Rassegna di Archeologia 7, Firenze 1988, 51–62.

1989

126. *Mittlere Bronzezeit im jugoslawischen Donaauraum*, Godišnjak Centra za balkanološka istraživanja ANU BiH XXVI/25, Sarajevo 1989, 91–102 + T. 5.

127. *Karanovo V/VI und das Äneolithikum des östlichen Teils von Jugoslawien*, Tel Karanovo und das Balkan – Neolithikum, Institut für Klassische Archaeologie der Universität Salzburg, Salzburg 1989, 127–138.

128. *Prehistoric Migration Movements in the Balkans*, Migration in the Balkan History, Department of History, University of California,

Santa Barbara; Institute for Balkan Studies, Belgrade, Belgrade 1989, 29–37 (Posebna izdanja Balkanološkog instituta, 39).

129. *Der nördliche Balkan und jugoslawischen Donaauraum als wermittler der Kulturströmungen nach Mitteleuropa*, Prähistorica XV, Praha 1989.

1990

130. *Die Viehzucht–Nomaden–Komponente der äneolithischen Kulturen auf dem Gebeit Jugoslawiens*, Godišnjak Centra za balkanološka istraživanja ANU BiH XXVIII/ 26, Sarajevo 1990, 25–33.

131. *Појава и развој култура средњег бронзаног доба у југословенском Подунављу*, Зборник Матице српске за историју 41, Нови Сад 1990.

132. *Vinča nach der Vinča-Kultur*, Vinča and its World, Serbian Academy od Sciences and Arts, Beograd 1990 (Научни скупови LI).

133. *Везе Подунавља и Пелагоније у енеолитском периоду*, Balcanica XXI, Београд 1990, 139–148.

134. *Крушевац и околина у праисторијском добу*, Уметничка топографија Крушевца, Нови Сад – Крушевац 1990, 11–30.

135. *Винча – Центар неолитске културе у Подунављу*, Никола Тасић, Драгослав Срејовић и Братислав Стојановић, Београд 1990 (Каталог налазишта).

136. *Археометалуришки локалитети у Србији*, Музеј рударства и металургије у Бору, Међународни симпозијум „Старо рударство и металургија југоисточне Европе“, Археолошки институт у Београду, Бор 1990. Текстови Н. Тасића: *Чоку лу Балаш код Кривеља – вишеслојно енеолитско насеље*, 9–10; *(Соки лу Балаш – a multiayer eneolit settlement, 11)*; *Чулмја Шкјорупули код Клокочевца – насеље бакарног доба (енеолита) 12 – 13*; *(Kulmia Škјorulu near Klokočevac – a copper age settlement, 14)*; *Злотска пећина – вишеслојно праисторијско налазиште*, 18–19 *(Zlot Cave – a multilayer prehistoric find, 20–21)*.

137. *Двадесет година Балканолошког института*, Balcanica XXI, Београд 1990, IX–XII.

138. *In memoriam, Академик Васа Чубриловић*, Balcanica XXI, Београд 1990, XIII–XVI.

1991

139. *Migrationsbewegungen und Periodisierung der äneolithischen Kulturen des jugoslawischen Donaauraumes und Zentralbalkans*, Symposium Saarbrücken, „Die Kupferzeit als historische Epoche“, Boon 1991, 265–270 (Saarbrücker Beiträge zur Altertumskunde 55).

140. *Äneolithische Kulturen zwischen dem Adriatischen Meer und dem Morava–Vardar–Tal*, Paleobalkanska plemena između Jadranskog i Crnog mora od eneolita do helenističkog doba, I iliro-trački simpozijum, Niš – Blagoevgrad, 30. maj – 4. jun 1989, Centar za balkanološka istraživanja ANU BiH, Balkanološki institut SANU, Sarajevo – Beograd

1991, 43–55. (Posebna izdanja Balkanološkog instituta SANU 45; Posebna izdanja Centra za balkanološka istraživanja ANU BiH XCIV/14).

141. *Значај Параћин културе у развоју бронзаног и старијег гвозденог доба централне и јужне Србије*, Старинар н.с. XL–XLI, Београд 1991, 121–126.

142. *Енеолитска налазишта источне Србије и њихов однос према налазиштима у северној Бугарској*, Зборник Народног музеја XIV/1, Археологија, Београд 1991, 195–201.

143. *In memoriam Vasa Čubrilović*, Zeitschrift für Balkanologie 27/2, Berlin 1991, 3–6.

1992

144. *Метал бронзаног доба*, Праисторијски метал Поморавља, Археолошки институт, Београд 1992, 17–21 (Грађа, књига 6).

145. *Dako-Mesian Elements in Predardanian Horizont in Serbia*, Symposia Thracologica 9, Bibliotheca Thracologica II, București 1992, 240.

146. *Модели миграционих кретања у праисторији*, Глас Српске академије наука и уметности VIII, Београд 1992.

1993

147. *Die Verbindungen zwischen den spätbronzezeitlichen Kulturen in den Sudkarpaten und in Donauegbe*, Banatika 12, 1993, 85–90.

148. *Die Westzone des Komplexes der graphitbemalten Keramik des ostliche Balkanraumes*, Anadolica XIX, Istanbul 1993, 283–293.

149. *Relativ-Chronologische Beziehungen der späten Tripolje – Kultur und äneolithischen Kulturen jugoslawischen Donauniederung*, Balcanica XXIV, 1993, 21–31.

1994

150. *Некрола код Дорослова и њен значај за проучавање старијег гвозденог доба Подунавља*, Културе гвозденог доба југословенског Подунавља, Балканолошки институт, Београд 1994, 9–19. (Посебна издања Балканолошког института, 55, Ед. Н. Тасић)

151. *In memoriam Radovan Samardžić*, Zeitschrift für Balkanologie 30/2, Berlin 1994, 254–257.

152. *Das archäologisch-historische Bild der Entwicklung der Kulturen des Aeneolithikums im sudlichen Banat*, Balcanica XXV, 1994, 19–37.

1995

153. *Zur chronologie der Bronze und Eisenfunde von Fundort Zlotska pećina*, Ancient Mining and Metallurgy in Southeast Europe – International Symposium, Donji Milanovac 1990, Bor–Beograd 1995, 179–188.

154. *Праисторијске културе на подручју Београда*, Историја Београда, Балканолошки институт, Драганић, Београд 1995, 25–35. (Посебна издања Балканолошког института, 62).

155. *Anthropomorphic sculpture of the Eneolithic in Serbia and Macedonia*, Neuere Daten zur Siedlungsgeschichte und Chronologie der Kupferzeit des Karpatenbeckens, Budapest 1995, 119–122.

156. *Fernbeziehungen im bronzezeitlichen Serbien*, Handel, Tausch und Verkehr im Bronze- und Früheisenzeitlichen Südosteuropa, Südosteuropa-Schriften Band 17, Prahistorische Archäologie in Südosteuropa, Band 11, Berlin 1995, 197–206.

157. *Die Donaustrasse im 3. und 2. Jahrtausend V.U.Z.*, Kulturraum Mittlere und Untere Donau: Traditionen und Perspektiven des Zusammenlebens, Resita 1995, 15–21.

158. *Der Madarovce–Böheimkirchen–Veterov–Komplex die jugoslawische Donau-niederung*, Internationales ÖGUF – Symposium „Das Traisental und seine Mitteleuropäischen Nachbarn in der Bronzezeit, Herzogenburg, Oktober 1996.

159. *Das Modell befestigter Siedlungen der Vučedol–Belegiš tips*, Simpozium Settlement patterns, Mem. Museo Civ. St. Nat. Verona, Sez. Scienze Uomo 4, Verona – Lazise 1995, 111–118.

1996

160. *Archäologische Funde und Kulturen im Gebei der Triballer und Dardaner in Serbien zwischen 1300 und 450 von unserer Zeitechnung*, The Thracian Word at Crossroads of Civilisations, The 7th International Congress of Thracology, Bucarest 1996, 99–119.

161. *Die Bronzezeit im Banat in der Arbeiten von Rastko Rašajski*, The Yugoslav Danube Basin and the Neighbouring Regions in the 2nd Millenium BC, Belgrade–Vršac 1996, 15–22 (Institute for Balkan Studies, Special Editions 65, Ed. Nikola Tasić).

162. *Das Problem der Funde von Szeremle im Banat und ihre Chronologie*, The Yugoslav Danube Basin and the Neighbouring Regions in the 2nd Millenium BC, Belgrade–Vršac 1996, 147–162 (Institute for Balkan Studies, Special Editions 65, Ed. Nikola Tasić).

163. *South-eastern Europe* (sa R. Katincharom), History of Humanity II, From the Third Millennium to the Seventh Century BC, Ed. A.H.Dani and J.–P.Mohen), UNESCO 1996, 145–149.

164. *Äneolithische Kulturen im Raum des eisernen Tors I und II sowie in seiner Nachbarschaft*, Зборник Народног музеја XVI/1, Београд 1996, 75–83.

1997

165. *Праисторијска и античка цивилизација у Косовској Митровици и околини (The Prahistoric and Classical Civilisation in Kosovska Mitrovica and its Surroundings)*, Zvečan I, Zbornik Arhiva u Kosovskoj Mitrovici, 1996, 7–31.

166. *Westliches Areal der Basarabi-Kultur*, Der Basarabi-Komplex in Mittel- und Südosteuropa, Kolloquium in Drobeta–Turnu Severin (7–9. November 1996), Rumänisch-Jugoslawische Kommission für die Erforschung der Region des Eisernen Tores, Bukarest 1996, 93–103 (Archäologische Abteilung I).

167. *De la Migration Indo Européene à l’Invasion des Celtes*, Civilisations du Danube, Dossiers d’Archeologie 220, Editions Foton, Digion 1997, 36–45.

168. *Einige Fragen über die Chronologie und Genese der Brnjica-Kultur*, Antidoron (Uzdarje Dragoslavu Sreјoviću povodom 65 godina života), Beograd 1997, 285–300.

169. *Siedlungstypen und Kulturen Serbiens, Nordwestbulgariens und Südwestrumäniens in 3. Jahrtausend v. Chr.*, Early Bronze Age Settlement Patterns in the Balkans (CA. 3500–2000 BC, Calibrated Dates), part 3, Reports of Prehistoric Research Projects 1/2–4, 1995 (1996), Sofia 1996/97, 339–351.

170. *Prehistoric Southeastern Europe in the Works of Dragoslav Sreјović*, Balcanica XXVIII, 1997, 7–14.

171. *Niederösterreich und der jugoslawische Donaauraum in der Früh- und Mittelbronzezeit Relativchronologische Verhältnisse*, Стариана XLVIII, Београд 1997, 41–52.

1998

172. *Енеолит и бронзано доба североисточне Србије*, Археологија источне Србије, Београд 1997, 79–90 (Центар за археолошка истраживања, књига 18).

173. *Die Entwicklung der Bronzezeit im Raum des Eisernen Tores (Djerdap)*, Die Kulturen der Bronzezeit in dem Gebiet des Eisernen Tores, Bukarest 1998, 46 (Archäologische Abteilung II).

174. *Нека размишљања о миграцијама палеобалканских племена у предримском периоду*, Настава историје IV/7, Нови Сад 1998, 5–13.

175. *Пут Драгослава Срејовића до археолошког трона*, Глас Српске академије наука и уметности CLXXXIV, Одељење историјских наука, књ. 10, Београд 1998, 231–237.

176. *Нека размишљања о миграцијама палеобалканских племена у предримском периоду*, Зборник радова X конгреса Савеза историчара Југославије, Београд 1998, 47–54.

177. *Праисторија југоисточне Европе у радовима Драгослава Срејовића*, Рад Драгослава Срејовића на истраживањима праисторије централног Балкана, Центар за научна истраживања Српске академије наука и уметности и Универзитета у Крагујевцу, Крагујевац 1998, 7–18 (Меморијал Драгослава Срејовића, Зборник радова, 1).

178. *Elemente der Viehzuchtewegungen in der Bronzezeit im Raum Donaubecken – Nordgriechenland*, Man and the Animal World, Studies

in Archaeozoology, Archaeology, Anthropology and Paleolinguistics in Memoriam Sándor Bökönyi, 531–538.

1999

179. *Die Jugoslavische Donauniederung vom Zerfall des Basarabi-Komplexes bis zum Erscheinen der Kelten (6.– 4. Jahrhundert)*, Le Djerdap / les Portes de fer a la deuxieme moitie du premier millenaire av. J.Ch. jusqu'aux guerres daciques, Beograd 1999, 18–23. (Jugoslawisch- -Rumänische Kommission für die Erforschung der Region des Eisernen Tores III).

180. *Die Verbindungen Zwischen Kosovo und Mazedonien im 1. Jahrtausend v.u.Z.*, Macedonia and the Neighbouring Regions from 3rd to 1st milenium B.C., Skopje 1999, 55–62.

181. *Die Gava-Kultur im Raum des Eisernen Tores I und II*, Thra-co-Dacica XX/1–2, Bucureşti 1999, 127–133.

